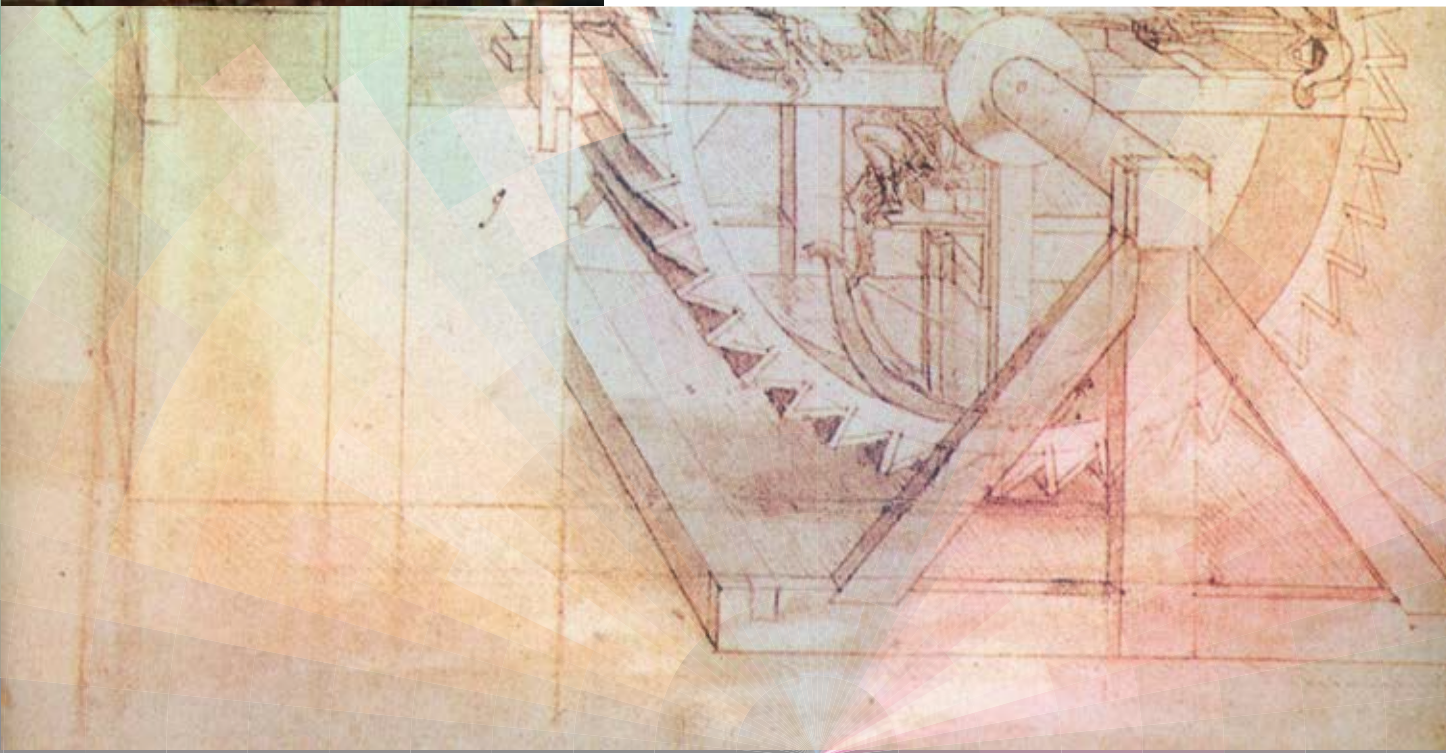


Guía didáctica del curso académico

INTRODUCCIÓN A LAS ARTES VISUALES

UNIDAD 1

Sonia Alexandra Barbosa



Contenido

UNIDAD 1 ARTE Y TRADICIÓN

Capítulo 1

Narraciones míticas y productos culturales

Capítulo 2 Historicidad- propaganda

Capítulo 3 Historicidad- resistencia

Capítulo 4 Iconología

Capítulo 5 Iconografía

Ficha técnica

Autora: Sonia Alexandra Barbosa

Institución: Universidad Nacional Abierta y a Distancia - UNAD

Ciudad: Bogotá D.C.-Colombia

Año: 2014

Unidad Académica: Facultad de Ciencias Sociales, Artes y Humanidades.

Campo de formación: Profesional

Área del conocimiento: Ciencias Sociales, Artes y Humanidades, Artes Visuales

Tipo de curso: Teórico



Capítulo 1 NARRACIONES MITICAS Y PRODUCTOS CULTURALES

Desde que conocemos la historia del hombre en el mundo, se han encontrado evidencias de manifestaciones artísticas las cuales responden a diferentes necesidades que el ser humano tiene, una de estas necesidades es buscar explicaciones de cosas misteriosas como lo sagrado; “lo sagrado se manifiesta como una realidad de un orden totalmente diferente al de las realidades naturales” (Eliade, 1992), por ejemplo la noción abstracta de Dios o la encarnación de Dios en Jesucristo, aquellas cosas sagradas que no se muestran, también nos acompañan enigmas como la existencia de la vida en el planeta, el origen del hombre entre otros, y dentro de las múltiples culturas que han intentado darle

respuestas a estos enigmas nos hemos dado cuenta que todas encuentran la forma de justificarlos con mitos o leyendas que se hacen evidentes por medio de expresiones visuales que se muestran a través del arte.

Durante esta sesión Intentaremos dar la respuesta a la pregunta.

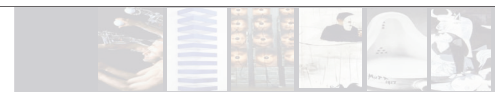
¿Porque los seres humanos sienten la necesidad de hacer visible algo sagrado?

Vamos a tomar un ejemplo puntual para hacer un análisis comparativo al principio mítico de la feminidad del origen en tres culturas: la cultura Chibcha, la cultura Azteca y el Cristianismo.

1. Cultura Chibcha:

Según el cronista Fray Pedro Simón en sus NOTICIAS HISTORIALES: 2.”-En el distrito de la ciudad de Tunja, a cuatro leguas a la parte del Norte y una de un pueblo de indios que llaman Iguaque, se hace una coronación de empinadas sierras, tierra muy fría tan cubierta de páramos y ordinarias neblinas que casi en todo el año no se descubren sus cumbres, si no es al medio día por el mes de enero. Entre estas sierras y cumbres se hace una muy honda, de donde dicen los indios que a poco de como amaneció apareció la luz y creadas las demás cosas, salió una mujer que llaman Bachué y por otro nombre acomodado a las buenas obras que les hizo Furachogua que quiere decir mujer buena,

porque fura llaman a la mujer y choque es cosa buena, sacó consigo de la mano un niño de entre las mismas aguas de edad de hasta tres años y bajando ambos juntos de la sierra a lo llano, donde ahora está el pueblo de Iguaque, hicieron una casa donde vivieron hasta que el muchacho tuvo edad para casarse con ella, porque luego que la tuvo se casó, y el casamiento tan importante y la mujer tan prolífica y fecunda que de cada parto paria cuatro o seis hijos, con que se vino a llenar toda la tierra de gente, porque andaban ambos par muchas partes dejando hijos en todas, hasta que después de muchos años estando la tierra llena de hombres y los dos ya muy viejos se volvieron al mismo pueblo y del llamando a mucha



gente que los acompañara, a la laguna de donde salieron, junto a la cual les hizo la Bachué una plática exhortando a todos la paz y conservación entre sí, la guarda de los preceptos y leyes que les habla dado que no eran pocos, en especial en orden al culto de los dioses, y concluido se despidió con singulares clamores y llantos de ambas partes, y convirtiéndose ella y su marido en dos muy grandes culebras, se metieron por las aguas de la laguna, y nunca más parecieron por entonces, Si bien la Bachué después se apareció muchas veces en otras partes, por haber determinado desde allí los indios contarla entre sus dioses, en gratificación de los beneficios que les había hecho. Bachué era la madre chibcha del pueblo chibcha”

Este mito es inspirador para el artista Colombiano Rómulo Rozo quien hace visible la Bachué por medio de una escultura tallada en piedra, (imagen 1) como vemos en la imagen, el artista representa a la Bachué saliendo del agua y en la parte superior del agua se ven las olas que son culebras que se asocian con las ondulaciones que producen los movimientos del agua pero que también como cuenta la descripción del mito son relacionadas con las culebras en las que se convirtieron la diosa Bachué y su esposo; en la escultura las piernas de Bachué llevan la textura de piel de culebra.

También encontramos una interpretación de la Bachué hecha por el artista Colombiano Luis Alberto Acuña, igualmente hace visible este mito a través de la pintura (imagen 2); aquí aparece Bachué y su esposo (aún es niño) representado el momento en el que salen de la laguna, Bachué está cargando el niño en sus brazos, del mismo

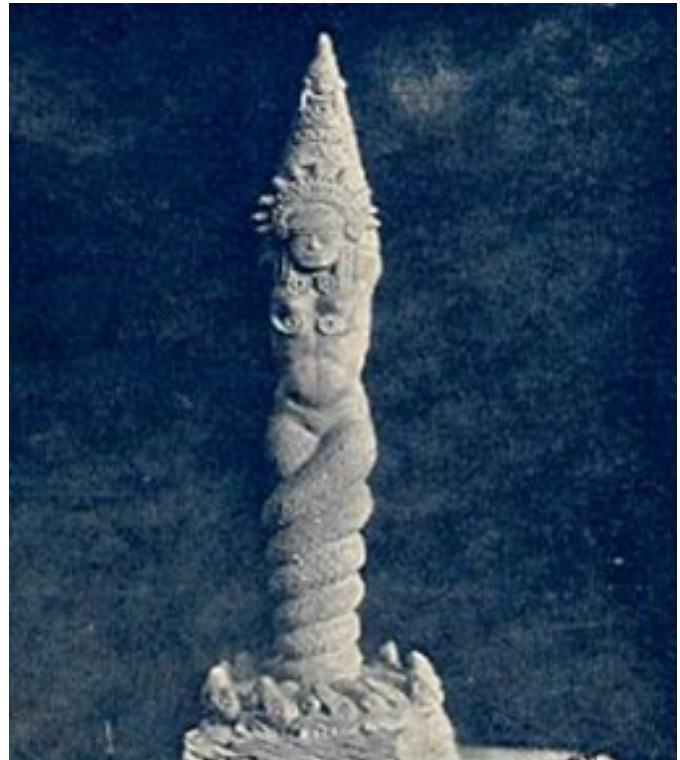


Imagen 1. La bachué de Romulo Rozo (escultura)
Extraído de ColArte disponible en
<http://www.colarte.com/colarte/abrirlibro.asp?idlibro=3863>
Agosto 21 de 2012

modo están acompañados por las culebras dentro del agua; en esta pintura aparecen otros personajes de las leyendas Chibchas como el dios Bochica (dios civilizador de los indígenas) con el báculo con que hizo el salto del Tequendama, asimismo encontramos a Chía (luna-diosa de la noche) y Sué (soldados del día); al lado izquierdo de la imagen, aparece el dios Chibchacum (protector de los agricultores) quien fue el culpable de la sequía y la inundación de la sabana junto con Huitaca (una hermosa mujer malvada), ellos fueron castigados por Bochica a causa de la destrucción, Huitaca fue convertida en lechuga y Chibchacum fue condenado a cargar la tierra sobre sus hombros (esa es la razón por la que cada vez que se cansa y cambia de hombro hay temblores).

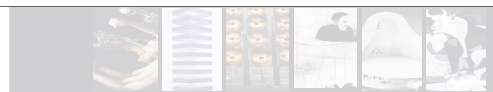




Imagen 2 La bachué de Luis Alberto Acuña Extraído de ColArte. Disponible en:
<http://www.colarte.com/colarte/foto.asp?idfoto=71947>
Agosto 21 de 2012

2. Cultura Azteca

Dentro de las explicaciones al mito de la creación del hombre, encontramos a Coatlicué diosa terrestre de la vida y la muerte de la cultura Azteca; era representada por una mujer usando una falda de serpientes y un collar de corazones que son arrancados de las víctimas de sacrificios humanos. En el lugar de su cabeza se encuentran enfrentadas dos serpientes. También tiene garras afiladas en sus manos y pies. Es la madre de todos los dioses del panteón azteca.



Imagen 3 Coatlicué (escultura) – museo de antropología de ciudad de México
Extraído de La Galería Universalis:
Disponible en <http://universalis.mforos.com/1222879/9613783-dia-de-muertos-en-mexico/>
Agosto 20 de 2012



La representación de este mito lo encontramos en la escultura tallada en piedra “coatlicué”. (imagen 3) Museo de Antropología e Historia de la Ciudad de México

3. Cultura Cristiana

Dentro de la cultura del cristianismo la virgen María es la madre del Dios creador de todas las cosas del cielo y de la tierra por lo tanto es la mujer madre por excelencia.

Esta representación se hace evidente en la Virgen de Vladimir (imagen 4) en la que aparece una imagen de la madre de Dios pero esta madre debe ser humana y llena de compasión, un modelo a seguir. Esta pintura es considerada como el icono más grande de la santa madre de Dios. Cuenta la leyenda que esta pintura la hizo San Lucas.



Imagen 4. Virgen de Vladimir (pintura) Extraída de ArteLista, disponible en <http://www.artelista.com/obra/6894238539402427-replica-de-la-virgen-de-vladimir.html>
Agosto 20 de 2012

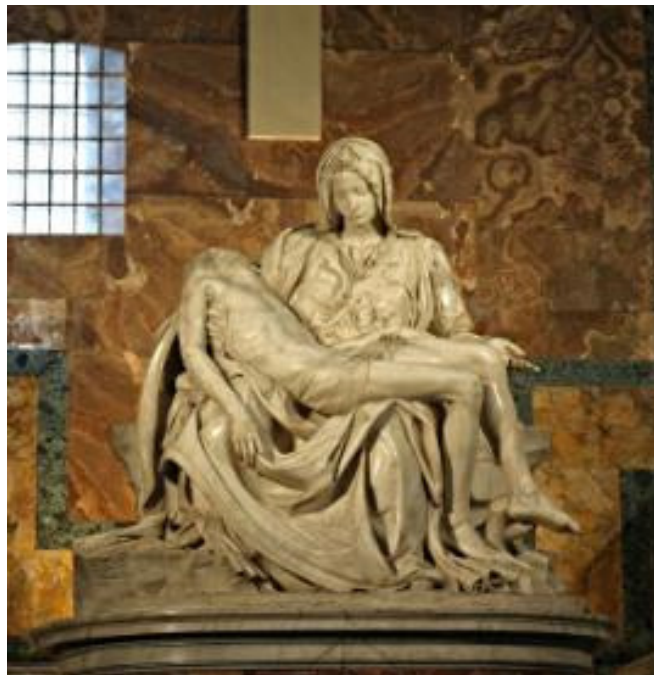
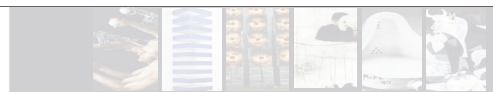


Imagen 5 La piedad de Miguel Ángel, Extraída de Enjoy your break, disponible en <http://enjoyyourbreak.wordpress.com/>
Agosto 20 de 2012.

z



Alrededor del mito cristiano encontramos muchas otras representaciones de la virgen María como por ejemplo la escultura de “la piedad” hecha por Miguel Ángel (imagen 5) en el renacimiento, (<http://www.khanacademy.org/humanities/art-history/art-history-1500-1600-end-of-the-renaissance-and-the-reformation/v/michelangelo--piet---1498-1500>) en esta escultura se muestra el momento en que le es entregado Jesús crucificado a la madre, por lo tanto Miguel Ángel debía mostrar una mujer que debe enfrentar con fortaleza la muerte de un hijo, por ésta razón la escultura muestra una mujer joven de tamaño superior al de Jesús y con un gesto de tranquilidad en su rostro.



Imagen 6 La virgen de Laura Anderson (escultura hecha en cera). Extraída de El Milenio, disponible en <http://www.milenio.com/cdb/doc/impreso/8985489>
21 de Agosto de 2012

También encontramos la escultura de la artista Laura Anderson hecha en cera (imagen 6), esta escultura es una cera en la que está prendido el pabito, el cuál va derritiendo la imagen a medida que va pasando el tiempo.

Estas son tres ejemplos que parte de un mismo tema, pero con diferentes formas de interpretación. Para conectar el planteamiento es necesario remitirnos a la lectura del texto de Mircea Eliade “lo profano y lo sagrado en las páginas 17 a 24 buscando el significado del concepto Hierofanía.

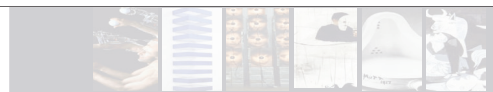
Cuando el autor se refiere al término hierofanía, hace referencia a la manifestación de lo sagrado, lo opuesto a lo profano porque lo profano muestra lo que es, es decir, no tiene misterio, mientras que lo sagrado necesita una explicación diferente a nuestra realidad, las religiones muestran una acumulación de hierofanías y valores místicos.

De este modo el arte se convierte en una herramienta para hacer visible fuerzas que no lo son.

Acompañando este texto es necesario tener la experiencia de ver el video del grupo musical Dead can dance con la canción Yulunga <http://vimeo.com/12738807> . En donde la grandeza de la naturaleza y el respeto por la vida se hace visible en diferentes culturas y en donde juegan un papel importante las artes visuales.

HISTORICIDAD

Este tema va enfocado a un análisis de obras cuyo planteamiento fue perseguido por instancias políticas como el realismo socialista (muralismo mexicano); en contraste sobre el mismo tema veremos artistas que han fundamentado su obra como propaganda y como ejemplo veremos el neoclasicismo y el realismo nazi. Por lo tanto tendremos dos sesiones dedicadas al tema uno desde la propaganda y otro desde la resistencia.



Capítulo 2 HISTORICIDAD- PROPAGANDA

En esta sesión se desarrollará a través de la pregunta ¿es realmente el arte una herramienta de expresión de sentimientos y comunicación de ideas?

La relación entre arte y política en la historia se hace muy evidente con el movimiento neoclasicista que trata de temas patrióticos y las formas heroicas que fueron causa y efecto de la revolución francesa; las condiciones económicas políticas y los jefes de estado totalitarios que se vinculan con el arte para persuadir políticamente al pueblo.

El Neoclasicismo fue un movimiento dominante tanto en la arquitectura como en la pintura y la escultura (actualmente encontramos en nuestros pueblos monumentos mostrando figuras en posiciones heroicas o bustos de personajes que hicieron historia en un lugar) caracterizado por recrear el espíritu heroico y los modismos decorativos del arte de Roma y Grecia; uno de los rasgos más pronunciados del neoclasicismo fue el interés por la antigüedad clásica (<http://homo-artis.blogspot.com/2010/05/el-arte-neoclasico-durante-una-buena.html>)



Imagen 7 Ludwig II as the Grand Master of the Order of the Knights of St George. Gabriel Schachinger, Munich, 1887 Extraído y disponible en <http://www.neuschwanstein.de/englisch/ludwig/biography.htm> agosto 21 2012



Imagen 8 Retrato de Napoleón, Extraído de Pintores y sus cuadros. Disponible en http://pintoresysuscuadros.blogspot.com/2012_07_01_archive.html Agosto 21 de 2012





Imagen 9 Retrato de Luis 15 (pintura). Extraído de Retratos de la Historia. Disponible en <http://retratosdelahistoria.lacoctelera.net/categoria/reyes-francia>
Agosto 21 de 2012

En la pintura tenemos varias representaciones de las características del neoclasicismo como en la imagen de Ludwig de Baviera de Gabriel Schachinger (imagen 7) retrato de Napoleón (imagen 8) Retrato de Luis 15 (imagen 9) y los múltiples retratos de Adolf Hitler entre ellos están los de los artistas Conrad Hommel (imagen 10) Otto von Kursell (imagen 11), Franz Triebisch (imagen 12) Hans Schachinger (imagen 13). En estas pinturas encontramos personajes de primer plano que muestran a través de su posición erguida, su ropa, el lugar en donde se encuentran... un conjunto de significados que nos permiten pensar que son personajes que tienen poder.



Imagen 10 . Retratos de Adolf Hitler hechos por Conrad Hommel (pintura). Extraído de randreu-arq, disponible en http://randreu-arq.blogspot.com/2011_05_01_archive.html
Agosto 21 de 2012

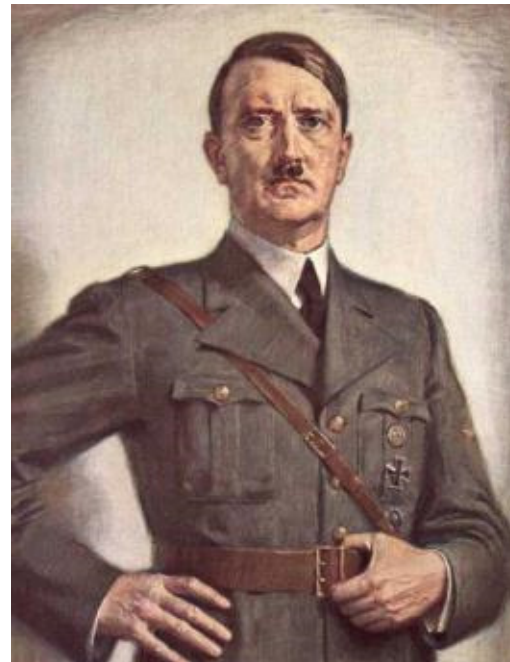


Imagen 11 1941 Retrato de Adolf Hitler por Otto von Kursell. Disponible y Extraído de <http://www.bytwerk.com/gpa/ah-art.htm> agosto 21 2012





Imagen 12 Franz Triebisch
(Retrato de Adolf Hitler)
(pintura). Extraído de Foro
Segunda Guerra mundial.
Disponible en <http://www.forosegundaguerra.com/viewtopic.php?f=14&t=727>.
Agosto 21 de 2012



Imagen 13 Retrato de Adolf
Hitler Hans Schachinger.
Disponible y Extraído de <http://www.bytwerk.com/gpa/ah-art.htm>
Agosto 21 2012 Agosto
21 de 2012

Para especificar la importancia del neoclasicismo en el contexto de arte y propaganda Veremos un estudio de caso con el ideal de Adolf Hitler (depurar la raza humana), Hitler buscaba formas heroicas, que fueran el ejemplo a seguir en su búsqueda de la perfección; para ello contacto a tres artistas el escultor Arno Brake; el arquitecto Albert Speer y la fotografa Leni Riefenstahl.

Antes de continuar con los artistas que contribuyeron a hacer propaganda a uno de los ideales nazi, hablaremos de la importancia del arte en la vida Hitler; este personaje histórico, desde que tenía la edad diez más o menos once años, realizaba acuarelas y dibujos que mostraban una habilidad técnica que impresionaba por su parecido a las cosas de la realidad, por lo tanto esa habilidad podía ser desarrollada (pero como sabemos la habilidad no siempre va acompañada de las buenas propuestas en el arte) sin embargo los que saben dicen que era un hombre sin talento. por tal razón él se presentó a la academia de bellas artes de Viena en la que fue rechazado y más adelante se dedicó a la política, la cual no la desligó de sus intereses con el arte, sino al contrario usó el arte como medio de propaganda para seducir a un pueblo y poder llevar a cabo su propuesta.



Estos son algunos ejemplos de obras hechas por Adolfo Hitler:



1914 The Courtyard of the Old Residency in Munich. Extraída de Art of Looking at life. Disponible en <http://antonk.com/2012/04/20/> Agosto 21 de 2012



1914, Ruins of a Cloister in Messines. Extraída de Art, culture and history. Disponible en <http://www.bridgemanart.com/asset/128627/> Agosto 21 de 2012



1917 .Ardoye in Flanders. Extraído de Adolof Hitler, the best pictures. Disponible en <http://adolfhiterbestpictures.blogspot.com/2010/01/collection-of-arts-made-by-adolf-hitler.html> Agosto 21 de 2012



Pintura de flores de Adolf Hitler. Extraída de Word Wide, White Pride. Disponible en <http://www.stormfront.org/forum/t457665/>. Agosto 21 de 2012.



Adolf Hitler. Extraído de Dog Guide, the Adolof Hitler. Disponible en <http://www.dogguie.com/las-pinturas-de-adolf-hitler/>



Landscape de Adolof Hitler. Extraído de El Arte de Hitler, disponible en: <http://www.taringa.net/posts/imagenes/1052211/El-Arte-de-Hitler.html>



Podemos ver varios ejemplos de las obras hechas por Hitler en <http://www.francocenerelli.com/antologia/artenaz3.htm>

Después de saber la cercanía del arte en Adolf Hitler vamos a indagar sobre los artistas que usaron su talento para alentar una causa política.

ESULTOR: Arno Breker fue influenciado por Rodin, Aristide Maillol, Charles Despiau e incluso conoció en un viaje a Paris a Alexander Calder, su desarrollo de procesos en la forma de fundición de las piezas era la llamada “forma pura”, dentro de las formas más representativas durante el mandato de Hitler, Arno Breker realizó las esculturas destinadas al campo de deporte del Reich. Estas esculturas debían ocupar dos grandes espacios que estaban a la entrada de la escuela de fisicoculturismo; las esculturas son un cuerpo masculino (el decatloniano) (imagen 14) y una femenina (lanzadora de jabalina) (imagen 15) los modelos se los proporcionó el director de la escuela superior de cultura física; Escultura http://www.youtube.com/watch?v=TJqORL-Qg_M en el III Reich

La principal características según sus propias palabras era la de “representar a seres vivos de la cabeza a los pies” pero, Hitler lo conocía más como el escultor que trabajaba bajo los parámetros de los cánones de belleza clásicos; estos cánones se supone sería lo que demostraría la perfección de la raza humana.

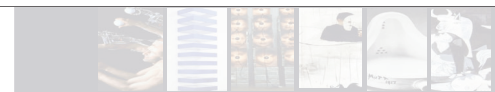
Otro de sus grandes proyectos fue el de hacer las esculturas que están en el patio de honor de la cancillería del III Reich el hombre con la antorcha (imagen 16) que según Hitler el fuego era el espíritu por lo tanto es la representación del partido y el hombre con la espada (imagen 17), era la representación de las fuerzas armadas es decir el ejército.

ARQUITECTO: Albert Speer: fue el arquitecto de confianza de Adolf Hitler y además el amigo más cercano y por el cuál sentía un profunda admiración, fue un joven talentoso que desde temprana edad tenía clara cuál sería su profesión; sin embargo en 1937 Hitler nombró a Speer Inspector General de los edificios de la capital del Reich con el rango de subsecretario de estado en el gobierno del Reich.



Imagen 18 Cancillería del tercer Reich de Alber Speer. Extraída de la Revista arquitectura del poder. Disponible en <http://islasterritorio.blogspot.com/2008/06/la-arquitectura-del-poder.html>.

Agosto 21 de 2012



La función de Speer con el führer es que “debía poner de manifiesto arquitectónicamente el poder de Hitler en Berlín” debía hacer una nueva cancillería del Reich, (imagen 18) en la que debía impresionar no solamente al pueblo sino a los diplomáticos y a los potentados de los pequeños países balcánicos es decir debía ser imponente. Dentro de los encargos del régimen Nazi también están el campo Zeppelin de Núremberg (imagen 19) en donde se celebraban los congresos del partido, también estuvo haciendo los planos para reconstruir a Berlín como la capital del mundo; Las construcciones de Speer según su criterio debían ser arquitecturas que se mantuvieran y que fueran estéticamente agradables pasados miles de años para mostrar la magnitud y la grandeza del tercer Reich, igual que las ruinas grecorromanas eran símbolo de la grandeza de la antigüedad clásica. Más adelante Speer se convertiría en el ministro de armamento y municiones del III Reich y según el historiador Willems era quien estaba encargado de dar las ordenes a la Gestapo para que vaciara casa por casa. Speer es conocido en la historia como el nazi que pidió perdón.



Imagen 19 Campo Zeppelin de Núremberg de Albert Speer . Extraído de El Arte Nazi. Disponible en: <http://meninascarteraseditorial.blogspot.com/2012/05/santiago-roncagliolo-publica-con.html>

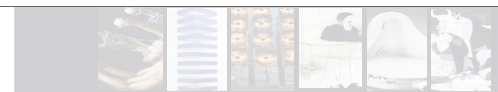
Agosto 21 de 2012

El mito de Albert Speer

<http://www.youtube.com/watch?v=bwUtufuK8ZQ&feature=related>

<http://edant.clarin.com/diario/2005/05/10/elmundo/i-02701.htm>

CINEASTA FOTOGRAFA: Leni Riefenstahl comenzó su carrera siendo bailarina, luego se convertiría en actriz y luego en directora, Hitler quería conocerla y le fue presentada, Hitler causó gran impacto en ella y aceptó la dirección de dos documentales sobre el congreso del partido La victoria de la fe (1933) y El triunfo de la voluntad (1936), una cineasta muy talentosa con propuestas que para su época fueron arrolladoras fue la cineasta que grabó parte de la historia con Olimpiada (una epopeya sobre los juegos olímpicos de 1936) cuando Leni filmó Olimpiada, utilizó nuevos mecanismos para captar imágenes del cuerpo y captar escenas aéreas en los saltos y en general todas formas que en el momento eran inimaginables; esto le dio un resultado de más de 400.000 metros de película filmada que debían reducirse a 100.000 con un tiempo de edición menor a dos años, lo cual tenía muy nervioso a Josef Goebbels Que estaba encargado de la propaganda del régimen Nazi. Algunas escenas de este documental las retoma el grupo de rock Rammstein con la canción Stripped http://www.youtube.com/watch?v=fmiCp8kHf_Q



<http://www.uhu.es/cine.educacion/cineyeducacion/figurasriefensthalt.htm>

Después de ver la puesta en escena de estos tres artistas que pusieron su talento al servicio de una filosofía, es posible dar respuesta a la pregunta que se plantea al inicio de la sesión ¿es realmente el arte una herramienta de expresión de sentimientos y comunicación de ideas?

Capítulo 3 HISTORICIDAD- RESITENCIA

Hablando del momento de caos que se presenta no solamente en Alemania sino en el mundo entero, en donde la guerra es la protagonista; Hitler inaugura en Munich la casa de arte alemán con la gran exposición de arte Alemán (6 días antes de la exposición se había exhibido en París en Guernica de Picasso) en la exposición de arte alemán en el que el criterio de curaduría es que las obras entre más cándidas sean y si cumplen con estereotipos del neoclasicismo mucho mejor, es decir que la escultura esté planteada desde el ideal de la figura humana siguiendo cánones de belleza griegos y las pinturas sean imágenes lo suficientemente favorecidas para mostrar tranquilidad y regocijo (estos son los estereotipos que Hitler admiraba en cuanto a arte se trataba); esta exposición no tuvo tanto eco pues era una serie de imágenes que mostraban talento artesanal y técnica pero sin información y trasfondo emocional. Mientras se mantuvo esta exposición fue visitada por cerca de 600.000 espectadores.

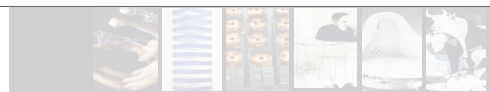
Un día después de la exposición de arte alemán se inauguró en Munich la exposición de “arte degenerado” que incluía artistas cuyas obras eran un ataque a los ideales de la raza germana entre estos artistas

están Kandinsky, Barlach, Matisse, Picasso, Franz Marc, Marc Chagall, Pula Modersohn-Becker, Oskar Kokoschka, Oskar Schlemmer, Paul Klee, entre otros, esta exposición tuvo dos millones de visitantes en Munich y en la gira que se hizo por Alemania tuvo otro millón de espectadores más. Era evidente que esta exposición estuviera cargada no solo de talento sino de emoción y propuestas de pensamiento que no se limitaba a seguir los pasos de una técnica, sino que debía hablar con gestos propios del momento que estaba viviendo el mundo y poner en evidencia el horror y la repulsa de la destrucción con propuestas artísticas innovadoras.

Para dar respuesta a la pregunta ¿Qué puede hacer el artista con su talento? Veremos la explicación de lo que se le ha llamado arte utilitario.

Arte utilitario: manifiesto en un arte revolucionario libre, exige que el artista siga libremente su propio espíritu y tome parte en la transformación de la sociedad. (Diccionario del arte y los artistas).

Haciendo un paralelo entre lo que estaba sucediendo en Alemania en el momento en que se respira un ambiente de tristeza, destrucción y muerte; Pablo Picasso ingresa al partido comunista y señala la relación entre el arte y sus efectos políticos. Picasso



pinta “El Guernica” es una obra que muestra claramente un tema político y social en donde aparece el pueblo vasco bombardeado por los nazis durante la guerra civil, con imágenes llenas de angustia y desesperación. (Imagen 20).



Imagen 20 El Guernica de Pablo Picasso. Extraído de Realismo estético, disponible en <http://www.realismoestetico.org/Picasso-Guernica-DK.html>

Antes de que se desplegara el idealismo nazi, en Alemania estaba en furor la escuela de arquitectura y de artes aplicadas “BAUHAUS” que se convirtió en el centro del diseño moderno de Alemania durante la década de 1920 que más tarde fue clausurada por los nazis en 1933 (Chilvers, 1995, pág. 89) <http://www.slideshare.net/IDVicMan/historia-de-la-bauhaus-1145663> la bauhaus quiso integrar una nueva hermandad de artesanos y artistas que se integran en la sociedad ideológica, bajo esta influencia llega la propuesta a América algunos artistas mexicanos como Orozco, Rivera y Siqueiros entre otros, que crearon el sindicato revolucionario de obreros, técnicos pintores y escultores de México, que se orientan a los temas de los antepasados indios hechos en grandes murales.

Esta idea de usar el arte como medio de propaganda para poner en evidencia un problema social, lo hace evidente Rivera y Siqueiros con los murales realizados en México en las calles o en los edificios muy visitados, deben estar a la vista de todos, sin tener una pretensión de élite, pues se ha entendido que el arte debe estar dentro de un museo o galería el cuál se deba pagar para verlo.

Veremos dos obras representativas de este género uno es hombre en una encrucijada de Diego Rivera y La nueva democracia de Siqueiros





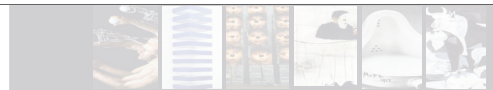
Imagen 21 Hombre en una encrucijada de Diego Rivera. Extraído de Prensa Libre Cauca, disponible en <http://prensalibrecauca.wordpress.com/2011/12/08/> Agosto 21 de 2012

1. “Hombre en una encrucijada” (imagen 21): esta obra fue hecha para el edificio de la radio corporation of America Building del Rockefeller center; del acaudalado capitalista Rockefeller en el cuál el boceto que presentó Rivera fue aprobado por dicho magnate, sin embargo cuando el mural le faltaba muy poco para terminarlo, Rivera decide poner la imagen de Lenin dentro del mural, por lo tanto causó total inconformidad de Rockefeller quien detuvo la obra y la mandó destruir. No obstante Rivera tenía claro cuál era el objetivo de su propuesta, pues siendo una oportunidad de poner en evidencia el desacuerdo que tenía sobre el ideal del capitalismo (siendo él un miembro del partido comunista Mexicano), debía hacer público dos corrientes y dos ideologías la marxista la cuál engrandecía y la capitalista la cuál criticaba. Más adelante Rivera realiza la réplica de este mural en México en el palacio de bellas artes y como un ingrediente adicional aparece la imagen de la cara de Rockefeller obviamente en el lado criticado del capitalismo.

Descripción de la obra:

En el mural podemos ver al Hombre, el trabajador, en el centro de la composición, como parte fundamental y controladora de la tecnología, del Universo y de su destino, con hélices por detrás que asemejan alas de libélula y representan el micro y macrocosmos, las enfermedades y bacterias y el cielo y los astros. El hombre se muestra como controlador de esa maquinaria y lleva la vista en alto, hacia el futuro. Como contrapunto a todo ese engranaje que lleva a sus espaldas, Rivera pintó debajo unas plantas, trigo, frutas, etc, en clara señal de subordinación de la Naturaleza al Hombre.

La pintura está dividida en dos. Por un lado, a la derecha del Hombre (nuestra izquierda), se ve el mundo capitalista, dominado por una figura clásica (¿griega?) sin manos, amenazante,



casi omnipotente, con un crucifijo colgado del cuello. Esto es obviamente una referencia a la Iglesia como herramienta para la opresión de la gente y al servicio del Capitalismo. A sus espaldas un ejército enmascarado avanza apoyado por aviones militares. Debajo, una de las imágenes más polémicas de la pintura: la Policía montada de Nueva York reprime y golpea a trabajadores, a gente que pide comida. En la esquina inferior derecha se ve claramente a Darwin, gente "bien vestida", y casi al centro, una postal de los "años locos" y el derroche: damas y caballeros beben martinis y juegan a las cartas en lo que pareciera ser un bar o club nocturno. Aquí Diego Rivera incluyó a un personaje que no estaba en el mural original: junto a las enfermedades de transmisión sexual, se lo puede ver a Rockefeller tomándole la mano a un señorita...

Del otro lado del mural, Rivera plasmó su mundo ideal (¿?). Resalta la figura reconocible

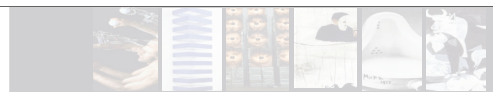
de Lenin, que toma de la mano al pueblo de varias razas y profesiones. A su lado, asoman unas jóvenes vestidas de blanco con los pelos al viento (¿paz? ¿esperanza?). Arriba, un ejército de trabajadores marcha con banderas rojas junto con hombres y mujeres con pañuelos en la cabeza. De nuevo varias razas, varias edades. Otra estatua clásica domina la escena de este lado, pero aquí está decapitada (su cabeza es usada por los trabajadores para sentarse sobre ella, abajo a la derecha). A sus pies, Trotsky, Engels y Marx acompañan al los trabajadores. "La producción debe ser de los productores, no de los explotadores", repetía Rivera hasta el cansancio. No hay que pensar demasiado para darnos cuenta porque Rockefeller ordenó su destrucción. No iba a permitir que una pintura con esa simbología permanezca mucho tiempo en la Meca del Capitalismo

Información extraída de: <http://coolturizarteya.blogspot.com/2011/09/diego-maria-de-la-concepcion-juan.html>

2. "La nueva democracia" de David Alfaro Siqueiros (imagen 22) para hablar de Siqueiros es indispensable decir que hacía parte de un movimiento pictórico inmerso en la política social, toda su propuesta estaba basada en un mensaje claro hacia la sociedad con una connotación política muy fuerte.



Imagen 22 La nueva democracia de David Alfaro Siqueiros. Extraída de Arte de México, disponible en <http://cetecna.com/NuevasTecnologias/artemexico/?cat=1>. Agosto 21 de 2012.



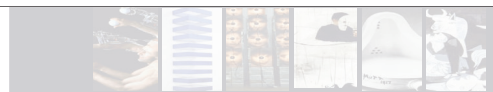


Descripción de la obra:

Esta obra contiene pocos elementos, pero son todos monumentales, al centro vemos una potente mujer (la modelo fue Angélica Arenal, esposa del pintor) que surge de las entrañas de la tierra, es un volcán en erupción. En su mano derecha porta una antorcha (lo incendiario, lo libertario) y en la izquierda una flor magnolia (la esperanza) los grilletes no le pesan y es porque se ha liberado de ellos, para saber de quién se trata esta mujer alegórica, debemos identificar lo que trae en la cabeza: el gorro frigio. Símbolo de la democracia.

Esta mujer es musculosa, pero tiene un tercer brazo que lo es más, es un brazo masculino que ha golpeado al soldado fascista que yace a un lado, es el brazo del propio pintor, si lo recordamos pintado así en su autorretrato "el coronelazo".

Las dos propuestas sobre el tema de historicidad se encuentran en el momento en que el artista tiene el poder de poner su talento para construir una mejor sociedad; la clave es saber a qué se le apuesta cuando lo que está haciendo es divulgar una ideología.



Capítulo 4 ICONOGRAFÍA

Estas siguientes dos sesiones son importantes para comprender el significado que tienen los elementos que componen una obra de arte, estos componentes están explícitos en el arte del renacimiento por lo tanto vamos a mirar estudios de caso de obras que nos ayudaran a comprender el significado que tiene los elementos que componen la obra.

En este tema estaremos siguiendo unos caminos que nos facilitan entender las obras de arte, para esto es necesario perseguir los pasos de aquellas cosas que están implícitas en las obras y documentarnos con Erwin Panofsky en su libro significado de las artes visuales en el capítulo 1 .

Información que se encuentra en: [http://books.google.com.ar/books?id=jzZoYhH4z-gC&dq=inauthor:"Erwin+Panofsky"&source=bl&ots=LfOnu3qWs-&sig=3JJJhlzqlBUdcsAHkqdHro60Two&hl=es&sa=X&ei=JMMz](http://books.google.com.ar/books?id=jzZoYhH4z-gC&dq=inauthor:)

El autor hace una división de las características que están dentro de las obras.

Según Panofsky la Iconografía “es la rama de la historia que se ocupa del asunto o significación de las obras de arte” (Panofsky, El significado de las artes visuales, 1995); Sin embargo hace una clara división entre la forma de la obra de arte y el significado de la obra; es decir que está cargada de los contextos que existen en el momento de su creación, no solamente los significados que suceden en del entorno en el momento en que fue construida, sino que además cuenta detalles de la escuela en la que el artista aprendió es decir la información transmitida discípulo-maestro, además de la vida emocional de la que es dueño el artista.

Antes de entrar en los detalles de las descripciones iconográficas e iconológicas vamos a ver unos aspectos en los que se hace una lectura previa de cada obra y la cual es llamada por Panofsky pre-iconografía.

Las características de la Pre-Iconografía son:

1. SIGNIFICADO FACTICO es decir que está basado en hechos (lo que se ve en la figura)
2. SIGNIFICADO EXPRESIVO
 - Postura
 - Gesto
 - Atmosfera (tranquila, doméstica de un interior, etc.)
 - Colores (fríos, cálidos, serenos, etc.)

Para poner en contexto las características de los tres momentos en que Panofsky divide las lecturas de las obras de arte (pre iconografía, iconografía e iconología), vamos a ver un ejemplo puntual “amor sacro y amor profano de Tiziano”

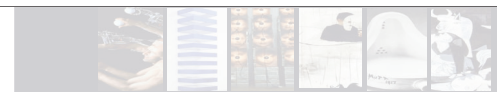




Imagen 23 Amor Sacro Amor profano de Tiziano.
año 1514 Extraída de <http://www.artehistoria.jcyl.es/genios/cuadros/12522.htm>

Fecha: 1514

Museo: Galería Borghese (Roma)

Características: 118 x 279 cm.

Material: Oleo sobre lienzo

Estilo: Renacimiento Italiano

En el caso de amor sacro y amor profano la pre iconografía sería de la siguiente manera:

Significado Factivo:

La pintura muestra dos mujeres que parecieran ser la misma donde muestran jovialidad y pureza pero en dos contextos diferentes; una está vestida con ropajes claros en los que se destaca una manga del vestido de color rojo y la otra muestra su cuerpo desnudo pero tiene una manta roja que cuelga de su brazo, las dos se ven apoyadas sobre un sarcófago en el que aparece un niño jugando con el agua que se encuentra dentro del sarcófago; las dos mujeres muestran un gesto tranquilo, con una actitud corporal serena.

El paisaje está dividido en dos partes que son contrastantes en la parte sombría aparece una ciudad y dos liebres que simbolizan el amor animal y la fertilidad y la parte iluminada del paisaje se ve con una iglesia modesta acompañada de un rebaño de ovejas.

Significado Expresivo:

La mujer desnuda muestra el desprecio por las cosas terrenales y percederas, en una mano lleva una llama que simboliza el amor a Dios.

La mujer engalanada muestra un vestido blanco con amarillo que significa satisfacción, está adornada con piedras preciosas y sostiene una vasija que aparentemente contiene oro y gemas, símbolo de la felicidad que le produce la vanidad, es decir es pasajera.

Ahora veremos cómo se produce la descripción Iconográfica:

B. ICONOGRAFIA corresponde a la identificación de semejanzas imágenes historias, alegorías

Esta se ocupa del asunto o significación de influencias con las que están construidas las obras de arte, es decir, la descripción, análisis e interpretación de una obra de arte a partir de los imaginarios cimentados tradicionalmente como por ejemplo:

- Identificar la historia, alegoría o mito en el que fue inspirada la obra.
- Momentos de la escena que otros han trabajado con el mismo tema; por ejemplo, la crucifixión, la piedad; son aquellos temas que son recurrentes dentro del arte.
- La organización en la que se encuentra la composición, como por ejemplo, hombres alrededor de una mesa con una cierta disposición de los personajes no hace saber que es la última cena.
- Los significados que nos dan la referencia de algo conocido como por ejemplo un hombre con flechas clavadas es una descripción de San Sebastián.

Ahora aplicaremos la descripción iconográfica en la misma pintura de Tiziano:

En el caso de Amor sacro y amor profano de Tiziano

Tema de inspiración de la obra:

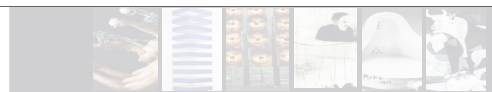
“Según Wickloff (1895) el cuadro está inspirado en la “Argonáutica” de Valerio Flaco y representa a Venus que persuade a Medea. Gerseffeld (1910) cree que se trata de Violante, hija de Palma y amante de Tiziano, caracterizada como Venus. Otros autores lo interpretan como una ilustración directa, no alegórica, inspirada en un episodio concreto de una obra de Francesco Colonna. La presencia del escudo de armas de Nicolo Aurelio, que se casó por aquél entonces, permite que pueda ser considerado un cuadro de bodas, una “persuasión de amor”. También se interpreta como la representación del amor celeste y el amor humano. Ésta sería la interpretación neoplatónica, es decir, la puesta en boga por la teoría del amor y la belleza de Marsilio Ficino.”

Significados que nos dan referencia de algo conocido

Entre ambas Venus, más cercano a la “Vulgaris”, hay un Cupido que agita el agua de la fuente. Puede expresar, según Panofsky, la creencia neoplatónica de que el amor, un principio de “confusión cósmica”, actúa como intermediario entre el cielo y la tierra. Y el hecho de que la fuente sea un antiguo sarcófago, destinado en principio a contener un cadáver y convertido, no obstante, en fuente de vida, subraya la idea de lo que Ficino había llamado “vis generandi”

Organización de la composición:

Un esquema general básicamente simétrico divide la tela en dos partes que, aunque ligeramente distintas, son equivalentes en cuanto a peso visual. El vestido ampuloso de la mujer de la izquierda queda compensado con el manto de la mujer desnuda ya que, al estar ésta en posición más elevada, el peso total podemos considerarlo equivalente. Además, la figura vestida está a la izquierda, lado que, visualmente, tiene menos peso. De esta manera, la diferencia de volúmenes queda compensada por la ubicación de la figuras. La centralidad viene reforzada por la posición de ambas mujeres que forman un triángulo, cuya base



es la misma base del cuadro. Esta simetrización está reforzada con el recurso del paisaje moralizado que divide el cuadro usando como divisoría una masa arbórea que, diluyendo el eje, actúa como tal. A observar, también, la serie de líneas oblicuas paralelas, formado por el brazo izquierdo de la mujer desnuda, la línea de su mirada y la pierna derecha de la mujer vestida. En cambio, la mujer vestida mira directamente al espectador, consiguiendo que éste entre a formar parte de la escena. De esta manera, no se trata de un espectador mudo y pasivo, sino que participa de la acción gracias a este efecto. Las líneas horizontales del sarcófago dan a la composición general un punto de estabilidad importante al estar situadas en el centro geométrico del cuadro.

Fragmentos extraídos de http://cv.uoc.edu/~04_999_01_u07/percepcions/perc61.html

Capítulo 5 ICONOLOGÍA

Teniendo en cuenta la descripción de iconología del autor en donde “la iconología constituye una descripción y clasificación de las imágenes” (Panofsky, 1995)

Se refiere al pensamiento la razón, lo que tiene que ver con la personalidad del artista por lo tanto hay que interpretar los valores simbólicos del artista

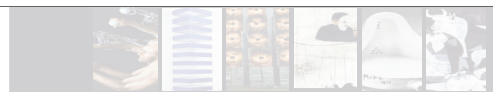
Procedimientos de la composición

- época en que es hecha la obra contexto socio cultural (alto renacimiento)
- procedencia del artista
- posición social
- creencia religiosa o filosófica
- Estilo maestro discípulo; es la herencia que recibe el artista en cuanto a técnica se refiere en el caso

Continuamos con el ejemplo de Tiziano para completar el análisis en una sola obra, retomamos la pintura Amor sacro y amor profano comenzando con las influencias que formaron al artista

Tiziano nace aproximadamente en 1490 en la localidad de los Dolomitas, en el Pueblo Pieve Di Cadore por lo tanto tiene una fuerte influencia renacentista italiana.

Cumplidos los diez años se traslada a Venecia donde conoce al mosaiquista Sebastiano Zuccato y allí se inicia, luego continua en el estudio de Gentile Bellini con quién aprenderá los principios del retrato y luego aproxima su estilo a Giorgione quien muestra suavidad en las transacciones de color y cierto misterio que plantea enigmas como lo expone en la obra titulada “la tempestad”



Volviendo a la obra vamos a ver la influencia del artista sobre el tema y como lo transforma lo cual corresponde a la iconología.

El esquema compositivo del cuadro deriva de los “cuadros dialécticos”: representación de dos figuras alegóricas que simbolizan y defienden dos principios morales o teológicos divergentes. Fue necesario el énfasis cristiano por la “palabra” para crear un tipo de diálogo que pudiera adoptarse en las disputas de personificaciones abstractas. En la mayoría de estos “cuadros dialécticos” la mujer vestida representa el principio más elevado, aunque en la obra de Tiziano los papeles están invertidos. Ello no nos debe sorprender, teniendo en cuenta la ambivalencia de la desnudez como motivo iconográfico. Con la aparición del movimiento neoplatónico, la desnudez llegó a significar lo ideal e inteligible por oposición a lo físico y sensible, la esencia simple y verdadera por oposición a sus imágenes diversas y cambiantes.

Como señala Panofsky, de esta obra deducimos que en el siglo XVI la yuxtaposición de una mujer desnuda que lleva una llama (atributo de la Mente o de la Fe y la cristiana “caritas”) y de una mujer vestida ricamente, se consideraba aún como una antítesis entre valores eternos y temporales; por ello considera el cuadro como un documento del neoplatonismo: “Sus figuras no representan un contraste entre el bien y el mal sino que simbolizan un principio en dos modos de existencia y dos grados de perfección. El noble desnudo no desprecia la caricatura mundana, cuyo asiento accede a compartir. Pero con una mirada generosamente persuasiva parece estar comunicándole los secretos de una región más elevada”. (Panofsky, E. (1979), Estudios sobre iconología, pág. 208).

Fragmentos extraídos de http://cv.uoc.edu/~04_999_01_u07/percepcions/perc61.html

Para complementar la información del análisis de la obra estudiada podemos ver el video sobre este análisis en <http://www.artehistoria.jcyl.es/obrmaestras/videos/252.htm>

RESUMEN DE LA PRIMERA UNIDAD

Durante la unidad se abarcaron temas en los que el arte se propone tener una función dentro de la sociedad ya sea dando respuesta a un enigma o sirviendo de propaganda o de denuncia social, de esta manera encontramos que el arte no solo es una forma de decir las cosas sino una necesidad vital en los seres humanos, también encontramos algunas formas de encontrar sentido a aquellas cosas ocultas que tienen las obras y que no necesariamente son fáciles de identificar como la carga emocional y contextual con que fueron creadas y son la compañía de las obras.

Para llegar a estas conclusiones fue necesario apoyarnos en preguntas guía que nos facilitaran el contenido de los capítulos

- ¿Por qué los seres humanos sienten la necesidad de hacer visible algo sagrado?
- ¿Es realmente el arte una herramienta de expresión de sentimientos y comunicación de ideas?
- ¿Cuál es la función del artista con su talento?
- ¿Qué valor tienen los grafismos en una obra de arte?
- ¿Qué valor tienen el contexto del artista en el momento en que es creada una obra de arte?

